

PATRIOT

ИНСТРУКЦИЯ ПО ЭКСПЛУАТАЦИИ

ГЕНЕРАТОРЫ | GP 7210LE | GP 7510 ALE | GP 6530 | GW 2145 LE |

ТЕХНИЧЕСКИЕ ХАРАКТЕРИСТИКИ	3
ИНСТРУКЦИЯ ПО ТЕХНИКЕ БЕЗОПАСНОСТИ	4
ОПИСАНИЕ СБОРКИ И РАБОТЫ	6
ПОДКЛЮЧЕНИЕ ГЕНЕРАТОРНОЙ УСТАНОВКИ К ГАЗОВОМУ КОТЛУ	18
СРОК СЛУЖБЫ И УТИЛИЗАЦИЯ	19
КОМПЛЕКТНОСТЬ ПОСТАВКИ	20
ГАРАНТИЙНЫЙ ТАЛОН	21
ГАРАНТИЙНЫЕ ОБЯЗАТЕЛЬСТВА	22
АДРЕСА СЕРВИСНЫХ ЦЕНТРОВ	23

Внимание!

ПЕРЕД НАЧАЛОМ ЭКСПЛУАТАЦИИ ВНИМАТЕЛЬНО ИЗУЧИТЕ ДАННОЕ РУКОВОДСТВО.

ВСЕГДА СОБЛЮДАЙТЕ ИНСТРУКЦИИ ПО БЕЗОПАСНОСТИ, ИСПОЛЬЗОВАНИЮ И ТЕХНИЧЕСКОМУ ОБСЛУЖИВАНИЮ ГЕНЕРАТОРНОЙ УСТАНОВКИ.

Неправильная эксплуатация генератора и несоблюдение мер безопасности может привести к серьезным травмам или смерти!

Данное руководство содержит всю необходимую информацию по мерам безопасности при работе с оборудованием. Внимательно ознакомьтесь с данным руководством перед началом работы с генератором. Пожалуйста, предоставьте другим пользователям данную инструкцию, прежде, чем они начнут работать с генератором. Данное руководство необходимо хранить в безопасном месте.

ТЕХНИЧЕСКИЕ ХАРАКТЕРИСТИКИ

МОДЕЛЬ		GP 7210LE	GP 7510 ALE	GP 6530	GW 2145 LE
ГЕНЕРАТОР	Тип	Синхронный			
	Напряжение	220В, 50Гц, 1ф			
	Максимальная мощность, кВт	6,5	6,5	5,5	4,5
	Номинальная мощность, кВт	6,0	6,0	5,0	4,0
	Коэффициент мощности	1,0			
	Выход постоянного тока	12В/8,3А			
	Сварочный ток, А				10-210
ДВИГАТЕЛЬ	Тип	4-тактный, бензиновый, воздушного охлаждения, OHV			
	Объем, куб. см	420	420	389	420
	Мощность, л.с.	14,0	14,0	13,0	14,0
	Топливо	Неэтилированный бензин АИ-92			
	Объем бака, л.	25	25	25	25
	Работа на одной заправке 100% нагр., ч.	8	8	9	8
	Рекомендуемое масло	SAE 10W30, API >="SF"			
	Объем масла, л.	1,1	1,1	1,1	1,1
	Электростартер	+	+	-	+
ОБЩЕЕ	Транспортировочный комплект	+	+	-	+
	Габариты Д×Ш×В, мм	700x560x580		700x580x580	
	Вес, кг	94,6	94,6	73,7	97

ВЫХЛОПНЫЕ ГАЗЫ ТОКСИЧНЫ

- Никогда не эксплуатируйте генератор в замкнутом плохо вентилируемом помещении.

ИСПОЛЬЗУЕМОЕ ТОПЛИВО СИЛЬНО ГОРЮЧЕ И ТОКСИЧНО

- Всегда останавливайте генератор перед заправкой, выждите минимум 5 минут, чтобы двигатель остыл.
- Не заправляйте генератор вблизи открытого огня, не курите во время заправки.
- Не допускайте попадания топлива на двигатель или глушитель во время заправки.
- При попадании топлива в глаза или проглатывании топлива следует немедленно обратиться к врачу. При попадании топлива на кожу и одежду тщательно промыть с мылом ме-

ста контакта и сменить одежду.

- При эксплуатации и транспортировке располагайте генератор строго вертикально.

ДВИГАТЕЛЬ И ГЛУШИТЕЛЬ СИЛЬНО НАГРЕВАЮТСЯ

- Располагайте генератор в местах, недоступных для детей и домашних животных.
- Рядом с работающим генератором не должно быть легковоспламеняющихся предметов.
- Устанавливаете генератор на расстоянии не менее 1 метра от стен и крупных предметов для достаточного охлаждения генератора
- Перед началом работы генератора убедитесь, что все защитные кожухи и панели установлены.
- Не переносите работающий генератор.
- Запрещается накрывать генератор.
- В процессе работы генератора

глушитель сильно нагревается и остается горячим некоторое время после его выключения. Не дотрагивайтесь до глушителя во время работы двигателя, и пока он остается горячим.

- Устанавливаете генератор на ровную прямую поверхность.

ОПАСНОСТЬ ПОРАЖЕНИЯ ЭЛЕКТРИЧЕСКИМ ТОКОМ

- Не используйте генератор под дождем или снегом, вблизи бассейнов, водоемов, устройств полива. Защищайте от водяных брызг.
- Не прикасайтесь к работающему генератору влажными руками.
- Всегда держите генератор сухим. Генератор не предназначен для хранения на улице. Влага или лед могут привести к неправильной работе, к замыканию электрических частей и, как следствие поражению электрическим током.

ИНСТРУКЦИЯ ПО ТЕХНИКЕ БЕЗОПАСНОСТИ

- Обязательно заземлите генератор перед использованием.

ПРИМЕЧАНИЕ

Используйте для заземления медный кабель сечением не менее 3,5 мм².

ЭЛЕКТРОПОДКЛЮЧЕНИЕ

- Не включать генератор в существующую электропроводку.
- Не подключать генератор параллельно с другими генераторами.

ОСНОВНЫЕ ПРАВИЛА

1. НЕ ДОТРАГИВАЙТЕСЬ ДО ДВИЖУЩИХСЯ ЧАСТЕЙ.

Не подносите руки, пальцы и другие части тела к движущимся частям генератора. Не дотрагивайтесь до вентилятора, это опасно.

2. НЕ ИСПОЛЬЗУЙТЕ ГЕНЕРАТОР НЕ ПО НАЗНАЧЕНИЮ.

Не используйте генератор в целях,

не описанных в данном Руководстве.

3. ДЕРЖИТЕ РАБОЧУЮ ЗОНУ ЧИСТОЙ.

Загрязнение рабочей зоны может привести к травмам.

4. НЕ ДОПУСКАЙТЕ ДЕТЕЙ И ПОСТОРОННИХ ЛЮДЕЙ К РАБОЧЕЙ ЗОНЕ.

Не допускайте посторонних (особенно детей) к рабочей зоне.

5. НАДЕВАЙТЕ СООТВЕТСТВУЮЩУЮ ОДЕЖДУ ПРИ РАБОТЕ С ПРИБОРОМ.

Не надевайте свободную одежду, перчатки, галстуки, кольца, браслеты и другие украшения, которые могут попасть в движущиеся части генератора, обувь не должна быть скользкой. Длинные волосы собирайте и надевайте головной убор.

6. При техническом обслуживании используйте только оригинальные запасные части и рекомендованные смазки.

7. Не приступайте к работе с генератором в состоянии усталости, алко-

гольного опьянения или после приема лекарств.

8. Не вскрывайте генератор и не накрывайте его коробкой.

9. Генератор должен быть установлен на горизонтальной поверхности.

Нельзя устанавливать на неровной поверхности. Если генератор будет установлен на наклонной поверхности, не будет обеспечиваться надлежащая смазка, что может вывести из строя двигатель.

10. Следите за расположением электропровода, ведущего к потребителю электроэнергии. Электропровод не должен касаться движущихся частей генератора.

11. Не курите и избегайте возникновения пламени/искр при работе с аккумулятором. Аккумулятор испускает водородный газ, который может загореться при соприкосновении с открытым огнем. Генератор должен находиться в хорошо проветриваемом помещении.

ВНИМАНИЕ:

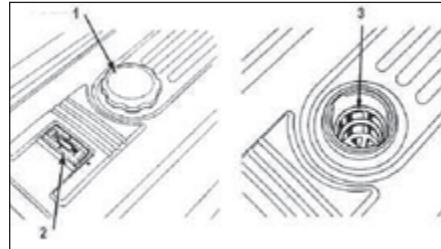
При первом запуске налейте в бак генератора минимум 2 л топлива
Повторяйте все указанные в разделе операции перед каждым запуском генератора.

ПРОВЕРКА ТОПЛИВА

- Убедитесь в наличии топлива в баке
- Если топлива мало - долейте
- Убедитесь в целостности сетчатого фильтра горловины бака
- Рекомендованное топливо: неэтилированный бензин АИ 92
- Емкость бака: (См. в разделе «характеристики»)

ВНИМАНИЕ:

Не заправляйте генератор, пока двигатель горячий.
Перед заправкой закройте топливный кран.



Избегайте попадания в топливо грязи, воды и др.

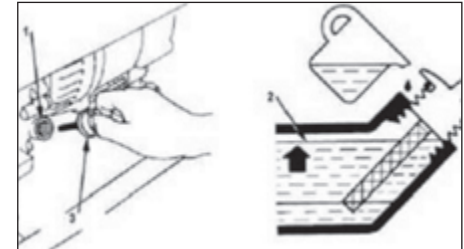
Не заполняйте топливо выше уровня сетчатого фильтра.

Тщательно вытрите пролитое топливо перед запуском.

Избегайте открытого пламени рядом с генератором.

ПРОВЕРКА УРОВНЯ МАСЛА

- Убедитесь, что уровень моторного масла приходится на нижний край заливной горловины.
- Отвинтите крышку (3) заливной горловины картера (1)
- Если уровень масла меньше ниже-



го края горловины, долейте масло до уровня

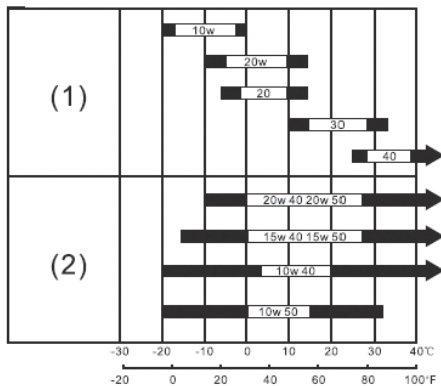
- При необходимости замените масло
- Объем масла: (См. в разделе «характеристики»)
- Рекомендованное масло SAE 10W30, качество масла по нормам API – не ниже «SE»
- Используйте только качественные масла известных производителей.
- Рекомендуем использовать моторные масла Patriot.

ВНИМАНИЕ:

СИСТЕМА КОНТРОЛЯ МАСЛА

Генератор оборудован системой контро-

ОПИСАНИЕ СБОРКИ И РАБОТЫ



ля масла. При снижении уровня масла до критического уровня генератор останавливается автоматически. Запуск будет возможен только после восстановления уровня масла до нормы.

Генератор не запустится при недостаточном уровне масла. Частые попытки запустить генератор при этом могут нанести вред двигателю.

Не наклоняйте генератор во время заправки масла, это может привести к избытку масла и испортить двигатель.

ЗАЗЕМЛЕНИЕ

Заземление предотвращает возможность электрошока. Для заземления Вам понадобится провод заземления и заземляющий стержень (не поставляются с генератором). Провод заземления должен быть с сечением 3,5 мм², желательно из витой медной проволоки. Заземляющий стержень должен быть сделан из меди или латуни.

1. Закрепите провод заземления к специальной клемме генератора.
2. Вставьте заземляющий стержень в землю.
3. Подсоедините провод заземления к стержню.

ВКЛЮЧЕНИЕ ЗАЖИГАНИЯ

Переключатель ВКЛЮЧЕНИЕ ДВИГАТЕЛЯ

Для запуска (ручной стартер) и ра-

боты двигателя положение "ВКЛ"

Для электрозапуска положение "СТАРТ" затем в положение "ВКЛ"

Остановка двигателя положение "ВЫКЛ"

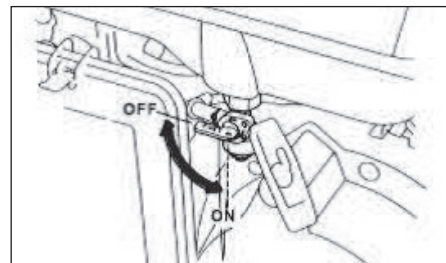
ТОПЛИВНЫЙ КРАН

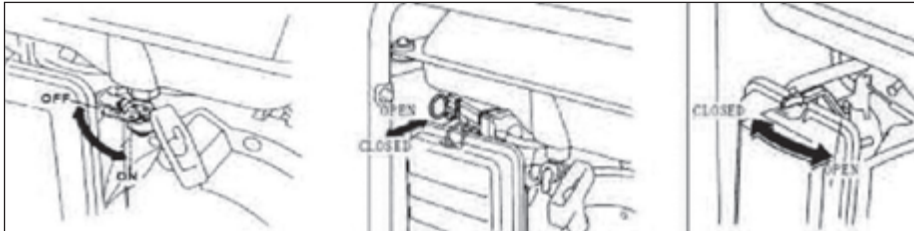
Топливный кран перекрывает подачу топлива из бака в карбюратор.

ЗАПУСК ДВИГАТЕЛЯ


ВНИМАНИЕ:

Перед запуском отключите от генератора все электроприборы и выключите АВТОМАТИЧЕСКИЙ ВЫКЛЮЧАТЕЛЬ.






**Наденьте клеммы на аккумуляторную батарею (генераторы с электрозапуском)
Красный провод: (+) плюс, черный: (-) минус.**

1. Переведите топливный кран в положение «Открыто»
2. Переведите выключатель зажигания в положение «Вкл»
3. Переведите рычаг заслонки  в положение «Запуск» (только при холдном двигателе).
4. Ручной запуск: плавно потяните ручку стартера до тех пор, пока не почувствуете сопротивление, после сделайте резкий рывок (при первом

запуске проделать эту процедуру несколько раз, чтобы топливо попало в карбюратор).

- Не вытягивайте трос до конца.
 - После запуска двигателя верните трос в изначальное положение, не отпуская при этом его ручку.
5. Электрозапуск: поверните ключ зажигания в положение Старт. Отпустите после того, как двигатель запустится
 6. После запуска переведите рычаг заслонки  в положение «Работа».
 7. Прогрейте генератор 1-3 минуты перед подключением нагрузки.

ЭЛЕКТРОПОДКЛЮЧЕНИЕ

ПЕРЕМЕННЫЙ ТОК 220 В:

1. Проверьте показания вольтметра. Значение должно быть 220В (для 3-х фазного генератора 380В).
2. Выключите электрооборудование перед подключением к генератору.
3. Подключите оборудование к розетке генератора.
4. Переведите АВТОМАТИЧЕСКИЙ ВЫКЛЮЧАТЕЛЬ в положение «Вкл»

ВНИМАНИЕ:

**Перед подключением убедитесь, что оборудование выключено.
Убедитесь, что суммарная мощность подключаемого оборудования не больше номинальной мощности генератора.**

ВНИМАНИЕ:

При подключении к генератору электрооборудования с большими пусковыми токами (электроинструмент, компрессоры, насосы) необходимо учитывать значения пусковых токов.

ОПИСАНИЕ СБОРКИ И РАБОТЫ

ПОДКЛЮЧЕНИЕ НАГРУЗКИ ДЛЯ ТРЕХФАЗНОЙ ГЕНЕРАТОРНОЙ УСТАНОВКИ:

Нагрузки по всем фазам должны быть сбалансированы (равномерно распределены). Допустимый дисбаланс нагрузки (перекос по фазам) должен составлять не более 15%.

ВНИМАНИЕ:

Нагрузка только на 1 или 2 фазы приводит к выходу из строя генератора. Суммарная нагрузка и суммарный ток по всем трем фазам не должны превышать номинальную нагрузку и номинальную силу тока агрегата. При подключении электродвигателей в первую очередь подключается самый мощный потребитель.

ВНИМАНИЕ:

Не пытайтесь затягивать или ослаблять болты, регулирующие число оборотов двигателя и количество топлива, это повлияет на напряжение и частоту выходного тока.

ВЫХОД 12В ПОСТОЯННОГО ТОКА

Используется только для зарядки автомобильных аккумуляторов емкостью не более 80 Ач.

- Перед зарядкой отключите аккумуляторную батарею от бортовой сети автомобиля
- Подключите зажимы комплекта для зарядки к клеммам аккумуляторной батареи, соблюдая полярность. Красная клемма (+) плюс, черная (-) минус.
- Подключите провода комплекта к клеммам выхода 12В генератора, соблюдая полярность. Красная клемма (+) плюс, черная (-) минус.

ВНИМАНИЕ:

Не используйте выход 12В одновременно с выходом 220В

СИСТЕМА ЗАЩИТЫ

В случае перегрузки или короткого замыкания сработает автоматический выключатель нагрузки. Если это

произошло, выполните следующие действия:

- Отключите от генератора все оборудование и остановите двигатель.
- Проверьте общую мощность подключенных устройств и уменьшите, если необходимо.
- Проверьте электрокабель и оборудование на отсутствие короткого замыкания
- Перезапустите двигатель.

ОСТАНОВКА ДВИГАТЕЛЯ

- Выключите все подключенное оборудование.
- Переведите АВТОМАТИЧЕСКИЙ ВЫКЛЮЧАТЕЛЬ в положение «Выкл»
- Дайте генератору поработать холостую около 3-х минут.
- Переведите переключатель ВКЛЮЧЕНИЕ ДВИГАТЕЛЯ в положение «Выкл».
- Переведите топливный кран в положение «Закрыто».

ВНИМАНИЕ:

Электроприборы с электронными компонентами не следует использовать с переносными генераторами. Качество энергии, вырабатываемой генератором, может привести к поломке таких электроприборов.

Возможность подключения электроприборов с электронными компонентами к переносным генераторам необходимо уточнить у их производителя.

Рекомендуемое, непрерывное время работы генератора не бол ее 10 часов. При непрерывной эксплуатации генератора свыше 10 часов срок службы аппарата значительно снизится.

ВНИМАНИЕ:

Допустимый температурный режим для стабильной работы генератора от -10°C до +30°C

Допустимый температурный режим для стабильной работы генератора с автоматикой SRGE 7500E от +5°C до +30°C

ВНИМАНИЕ:

Перед проведением всех сервисных работ выждите 15-20 минут после выключения генератора во избежание получения ожогов.

ГРАФИК ОБСЛУЖИВАНИЯ

Регулярное техническое обслуживание - залог долгой и бесперебойной работы генератора

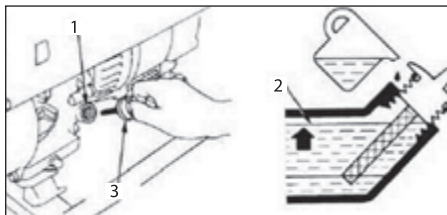
*Очистку и промывку фильтрую-

щего элемента воздушного фильтра рекомендуется делать чаще, если работа производится в грязном и пыльном месте.

Использованное масло должно быть утилизировано в соответствии с существующими правилами по защите окружающей среды. Не выливайте масло в водостоки, на почву или в открытые водоемы.

Во время обкатки двигателя не рекомендуется подключать нагрузку более чем 50% от номинальной мощности генератора.

	Действия	Обкатка ¹ первые 5 часов	Каждые 3 месяца или 50 часов	Каждые 100 час
Свеча зажигания	Проверка состояния и очистка		•	
	Замена			•
Моторное масло	Замена	•	•	•
Масляный фильтр	Очистка масляного фильтра			•
Воздушный фильтр	Очистка *		•	•
Отстойник топлива	Промывка			•



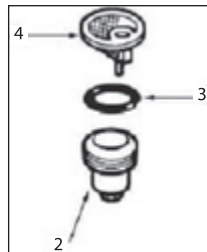
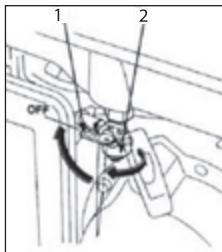
ЗАМЕНА МОТОРНОГО МАСЛА

- Поставьте генератор на ровную поверхность, запустите и прогрейте двигатель 2-3 минуты, остановите двигатель.
- Поместите масляный поддон под двигателем.
- Выкрутите сливную пробку (1) и снимите уплотнительную шайбу.
- Открутите крышку заливной горловины.
- Наклоните генератор для слива масла полностью.
- Поставьте генератор ровно.
- Установите обратно сливную пробку и уплотнительную шайбу.
- Тщательно затяните сливную пробку.

- Налейте новое масло до нижнего уровня заливной горловины (2).
- Закрутите крышку заливной горловины.

ПРОМЫВКА ОТСТОЙНИКА ТОПЛИВА

- Грязь и вода, попадающие в бензин, задерживаются в отстойнике топлива.
- Закройте топливный кран.
- Снимите крышку накопительного топливного фильтра и очистите его от воды и грязи.
- Очистите сетчатый фильтр и накопитель фильтра в невоспламеняе-



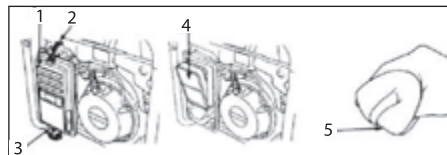
мом растворе.

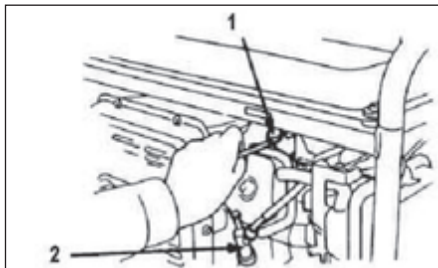
- Плотнo закрутите накопительный фильтр, убедитесь, что нет протечек бензина.

ОЧИСТКА ВОЗДУШНОГО ФИЛЬТРА

Порядок проведения работ по очистке воздушного фильтра:

- Откройте зажимы (2, 3) крышки воздушного фильтра (1).
- Снимите крышку и достаньте воздушный фильтр (5).
- Промойте воздушный фильтр в мыльном растворе, затем высушите его.
- Установите воздушный фильтр на место и закройте крышку воздушного фильтра.





СВЕЧА ЗАЖИГАНИЯ

Замена/очистка свечи зажигания

Для снятия и установки свечи зажигания используйте свечной ключ (входит в комплект)

1. Снимите колпачок свечи зажигания.
2. Очистите грязь у основания свечи зажигания.
3. Снимите свечу зажигания при помощи свечного ключа.
4. Осмотрите свечу. Если изолятор свечи треснул, то свечу необходимо заменить. При дальнейшем исполь-

зования свечи зажигания, очистите ее от нагара с помощью проволочной щетки.

5. Измерьте зазор между контактами свечи с помощью щупа для измерения зазоров. При необходимости отрегулируйте зазор.

6. Убедитесь, что уплотнительное кольцо свечи зажигания установлено ровно.

7. После установки свечи зажигания закрутите ее так, чтобы плотно зажать уплотнительное кольцо. При установке новой свечи, поверните ее на 1/2 оборота сильнее, после того как уплотнительное кольцо было полностью прижато. При установке уже работавшей свечи поверните ее с усилием на 1/8-1/4 оборота после того, как уплотнительное кольцо было полностью прижато.

ПОДГОТОВКА К ХРАНЕНИЮ

Перед консервацией генератора

на срок более чем 3 месяца необходимо осуществить следующие мероприятия:

1. Аккуратно слейте бензин из топливного бака. Остатки топлива могут испортиться, что в дальнейшем затруднит запуск двигателя.

2. Открутите дренажный винт на дне карбюраторной поплавковой камеры и полностью слейте бензин.

3. Замените моторное масло.

4. Проверьте все винты и болты, при необходимости подкрутите.

5. Тщательно протрите генератор промасленной тряпкой. НЕ ПРОТИРАЙТЕ ГЕНЕРАТОР ВОДОЙ!

6. Проверните вал двигателя, потянув за трос стартера, пока не почувствуете сопротивление (в этом положении клапаны закрыты, что исключает попадание влаги внутрь цилиндра).

7. Генератор следует хранить в хорошо проветриваемом помещении с низкой влажностью воздуха.

ВАЖНО! При хранении и транспортировке генератора с электрозапуском следует обязательно снять клеммы с аккумуляторной батареи. Контакты батареи следует заизолировать.

ОПИСАНИЕ СБОРКИ И РАБОТЫ

*ГЕНЕРАТОР SRGE 7500E
ОБОРУДОВАН СИСТЕМОЙ
ИНТЕЛЛЕКТУАЛЬНОГО СТАРТА,
СИСТЕМОЙ АВТОЗАПУСКА,
ВСТРОЕННЫМ СИЛОВОМ
ПЕРЕКЛЮЧАТЕЛЕМ НАГРУЗКИ.*

Интеллектуальный старт – система автоматического управления дроссельной заслонкой в зависимости от температуры двигателя. В момент запуска электроника управления автоматически закрывает дроссельную заслонку, если это необходимо, а также возвращает её в открытое положение, когда генератор запустился и прогрелся. Система работает как в ручном, так и в автоматическом режиме.

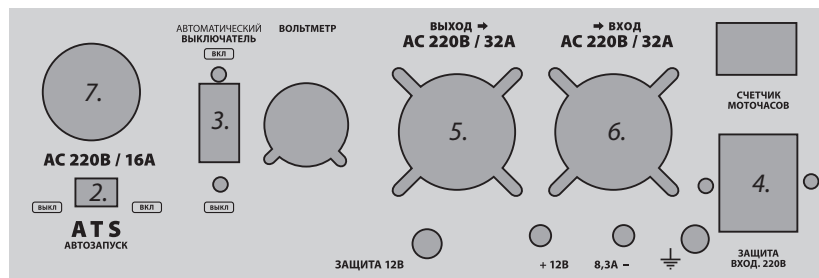
Система автозапуска – электроника генератора позволяет отслеживать наличие напряжения в сети и автоматически запускать генератор,

когда напряжение пропало.

Силовой переключатель нагрузки – встроенные силовые контакторы позволяют в автоматическом режиме переключать нагрузку либо на генератор, либо на сеть.

Режим ручного управления

Переключатель автоматического запуска в положении «Выкл»



1. Замок зажигания;
2. Переключатель режима автоматики;
3. Автоматический выключатель;
4. Сетевой автомат защиты;

5. Разъем «ВыХОД» 32А;
6. Разъем «ВХОД» 32А;
7. Евро розетка 16А.

1. Переведите топливный кран в положение «Открыто»

2. Переведите выключатель зажигания в положение «Вкл»

3. Ручной запуск: плавно потяните ручку стартера до тех пор, пока не почувствуете сопротивление, после сделайте резкий рывок (при первом запуске проделать эту процедуру несколько раз, чтобы топливо попало в карбюратор).

- Не вытягивайте трос до конца.
- После запуска двигателя верните трос в изначальное положение, не отпуская при этом его ручку.

4. Электрозапуск: поверните ключ зажигания в положение Старт. Отпустите после того, как двигатель запустится

5. Прогрейте генератор 1-3 минуты перед подключением нагрузки.

АВТОМАТИЧЕСКИЙ РЕЖИМ

ВНИМАНИЕ! Подключение к сети должно осуществляться квалифицированным специалистом электриком.

ВНИМАНИЕ! Все подключения производить при выключенном зажигании, выключенном сетевом автомате защиты и выключенном автоматическом выключателе.

1. Подключить сеть 220В к специальному штекеру 32А (в комплекте);

2. Подключите штекер к разъему «ВХОД» (6) на генераторе;

3. Подключите электрооборудование к разъему «ВЫХОД» (5) через силовую розетку 32А (в комплекте);

4. Откройте кран подачи топлива;

5. Переведите переключатель режима автоматике в положение «ВКЛ»;

6. Переведите выключатель зажигания в положение «ВКЛ»;

7. Переведите сетевой автомат защиты (4) в верхнее положение («ВКЛ»);

8. Перевести автоматический выключатель (3) в положение «ВКЛ»;

Работа в автоматическом режиме

Если есть напряжение в центральной сети – питание электропотребителей

подключенных к генератору поставляется напрямую от сети. В случае обрыва центрального питания автоматика производит запуск генератора, затем происходит переключение потребителей на питание от генератора.

Внимание! Евро розетка 16А (7) работает только при заведенном генераторе.

Важно! Процедура запуска и переключения занимает 7-10 секунд, поэтому оборудование, которое требует непрерывной подачи энергии нужно подключать через устройство бесперебойного питания.

Важно! Если по каким то причинам генератор не смог запуститься в автоматическом режиме, то с интервалом приблизительно 3 секунды автоматика произведет еще 2 попытки запуска, после чего генератор перейдет в режим ошибки. В этом режиме, можно, произвести запуск с помощью дистанционного пульта управления нажав кнопку «А».

ОПИСАНИЕ СБОРКИ И РАБОТЫ

В режиме автозапуска также можно принудительно запустить генератор или с помощью ключа зажигания, или с пульта дистанционного управления. Соответственно после запуска автоматика переключит нагрузку на питание от генератора.

Также в автоматическом режиме, если генератор работает (сетевое питание пропало, и генератор запустился) можно принудительно выключить генератор с помощью пульта дистанционного управления. После принудительного выключения генератор не будет проводить попытки запуска. При появлении сетевого питания на разъеме «ВЫХОД» появится напряжение, генератор вернется в режим автозапуска и запустится при следующем отключении сетевого питания.

Если переключатель автоматики находится в положении «ВЫКЛ» а на генератор подается питание от сети и сетевой автомат защиты (4) включен,

то на розетки генератора НЕ будет подаваться сетевое напряжение. При отключенном автоматическом режиме можно запустить генератор, с помощью пульта дистанционного управления нажав дважды на кнопку «А» или в ручном режиме. Глушить генератор можно также с помощью пульта дистанционного управления.

Пульт управления служит для дистанционного запуска генератора.

Расстояние срабатывания дистанционного запуска приблизительно 80 м при прямой видимости (без помех между генератором и пультом) и при полностью заряженных батарейках в пульте.

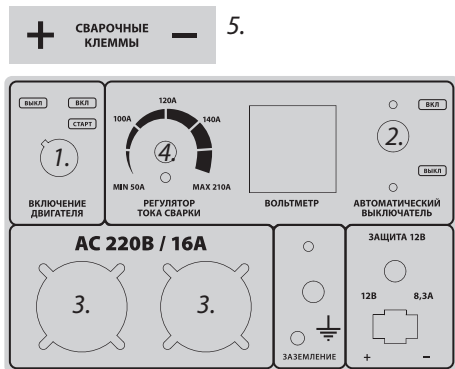
Кнопка «А» - для запуска генератора;

Кнопки «В» «С» «D» - для остановки генератора.



ВНИМАНИЕ!

Генератор необходимо устанавливать в местах недоступных для детей и животных. На гарантированный запуск влияют такие факторы, как качество бензина и температура окружающего воздуха. Периодически проводите контрольные запуски генератора, 1 раз в 2 недели. При использовании генератора зимой в автоматическом режиме, необходимо оборудовать специальное место для поддержания температуры более +5°C и достаточную вентиляцию.



1. Замок зажигания;
2. Автоматический выключатель;
3. Розетка 220В 16А;
4. Регулятор тока;
5. Клеммы подключения сварочных проводов;

Сварочные работы.

1. Подключите сварочные провода к сварочным клеммам (5) к красной клемме (+) плюс держатель электрода и (-) минус «земля».

ПРИМЕЧАНИЕ:

Возможно подключение обратной полярностью в зависимости от вида проводимых работ.

2. Запустите генератор переключатель зажигания (1) в положение «Вкл» и «Старт».

ПРИМЕЧАНИЕ:

Генератор также возможно запустить и с ручного стартера.

3. Установите необходимый ток сварки регулятором (4).

4. Для использования выхода 220В (4) переведите «Автоматический выключатель» (2) в положение «Вкл»

ВНИМАНИЕ:

Автоматический выключатель выключает только питание с выхода 220В, сварочные клеммы находятся под напряжением сразу после запуска генератора.




ПОДКЛЮЧЕНИЕ ГЕНЕРАТОРНОЙ УСТАНОВКИ К ГАЗОВОМУ КОТЛУ

ПОДКЛЮЧЕНИЕ ГЕНЕРАТОРНОЙ УСТАНОВКИ PATRIOT К ГАЗОВОМУ КОТЛУ.

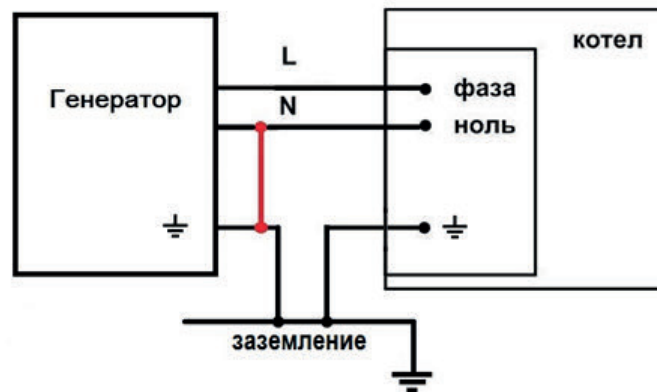
Генераторы PATRIOT производятся в соответствии с правилами устройства электроустановок (ПУЭ) и выполнены по схеме с изолированной «нейтралью». То есть, на выходе генератора нет «нуля». Большинство современных газовых котлов фазозависимые и требуют подключения по схеме «фаза» - «нейтраль». Причина такой особенности в системе контроля пламени горелки.

Для подключения генератора PATRIOT к котлам такого типа необходимо:

1. Обязательно заземлить генератор на специальный предусмотренный для этого клеммный вывод обозначенный знаком  на передней панели генератора.

2. Один из выходов генератора соединить с заземлением дома. Тем самым сделав «глухо заземленную нейтраль».

В результате на соединенном с заземлением выходе генератора появится «ноль», на втором выходе «фаза». Электроника котла такое подключение допускает и котел работает.



ВНИМАНИЕ! Использование генераторной установки с «занулением» без заземления корпуса небезопасно.

При подключении газового котла или другого сложного оборудования к генератору обязательно обратитесь к специалисту электрику, или в сервисные центры Patriot в вашем регионе - <http://www.onlypatriot.com/ru/support/service/>

СРОК СЛУЖБЫ И УТИЛИЗАЦИЯ ИНСТРУМЕНТА

Данные изделия соответствуют требованиям нормативных документов:

ГОСТ Р 53175-2008 (Пп.6.3.2, 6.3.7-6.3.12, 6.6.1, 7.1-7.9, 11.1), ГОСТ Р 51318.12-99, ГОСТ 12.1.003-83 (Разд.2), ГОСТ 12.1.005-88 (П. 2.4)

При выполнении всех требований настоящей инструкции по эксплуатации срок службы изделия составляет 5 лет. По окончании срока службы не выбрасывайте технику в бытовые отходы! Отслужившее свой срок оборудование должно утилизироваться в соответствии с Вашими региональными нормативными актами по утилизации техники и оборудования.

РАСШИФРОВКА СЕРИЙНОГО НОМЕРА

2013 04 00002

2013 – год производства

04 – месяц производства

00002 – индекс товара

КОМПЛЕКТНОСТЬ ПОСТАВКИ

GP 6530

Комплект: свечной ключ, отвертка, силовая вилка IEC 60309 16А, руководство по эксплуатации, провода для зарядки АКБ.

GP 7210 LE

Комплект: свечной ключ, отвертка, силовая вилка 32А, руководство по эксплуатации, провода для зарядки АКБ, транспортировочный комплект (колеса , ручки, крепеж).

GP 7510 ALE

Комплект: свечной ключ, отвертка, силовая вилка 32А, силовой разъем 32А, пульт ДУ, руководство по эксплуатации, провода для зарядки АКБ, транспортировочный комплект (колеса , ручки, крепеж).

GW 2145 LE

Комплект: свечной ключ, отвертка, силовые сварочные клеммы, руководство по эксплуатации, провода для зарядки АКБ, транспортировочный комплект (колеса , ручки, крепеж).

Внимание! Перед началом эксплуатации убедитесь, что комплектующие не находятся внутри генератора (при транспортировке комплектующие находятся под бензобаком генератора).

PATRIOT

Вся текстовая информация, фотографии продукции, представленные в инструкции, под торговой маркой Патриот являются объектом авторского права компании Патриот, ООО.

Любое использование фотографий, текстов, логотипа на территории РФ и стран СНГ без письменного разрешения компании Патриот, ООО запрещено.

www.onlypatriot.com

Произведено для Patriot

Изготовитель: P.R.C.

Завод: Чайна Лутуан Машинери КО., ЛТД

1 Лутуан рд., Хенгхе, Лукао, Тайджоу, Жейжианг, P.R.C.

Tel: 021-50152232 Fax: 021-50152232

Дата выпуска товара указана в серийном номере (первые 6 цифр)

Производитель оставляет за собой право вносить изменения в конструкцию и дизайн изделия, комплектацию и техническое сопровождение без уведомления третьих лиц.
Напечатано для России и стран СНГ.

RU - 0911009